

## El cuidado médico para su bebé

### El cuidado médico al nacer

#### Tratamientos

##### Inyección de vitamina K

Es una inyección que se administra para aumentar el nivel de vitamina K de su bebé y prevenir hemorragias graves. Si no desea que su bebé reciba una inyección, la vitamina K se puede administrar por vía oral.

##### Tratamiento ocular

Una pomada antibiótica que se usa para evitar que su bebé contraiga una infección cuando ciertas bacterias de su vagina entran en sus ojos durante el parto. Si no se tratan, algunas infecciones pueden causar ceguera.



#### ¿SABÍA USTED?

Tiene derecho a decir no a cualquier tratamiento con el que no se sienta cómoda. Pero primero conozca toda la información. Si tiene dudas o algo le preocupa, hable con su profesional de la salud.

### Pruebas de detección

#### Prueba de detección para recién nacidos

Una muestra de sangre tomada de un pinchazo en el talón de su bebé para ver si necesita más pruebas de trastornos raros pero graves. El tratamiento temprano puede prevenir retrasos en el desarrollo, problemas de crecimiento y problemas de salud potencialmente mortales. Si el resultado de la prueba es positivo, no significa que su bebé tenga un trastorno, solo que puede necesitar pruebas para saber con seguridad. Las pruebas de detección se realizan antes de que usted y su bebé salgan del hospital, o en casa por su profesional de la salud si tuvo un parto en casa.



#### INTÉNTELO

Mientras se le extrae sangre al bebé, consuélolo y ayude a reducir el dolor con los abrazos de piel a piel o dándole el pecho.

### Evaluación temprana de la audición

Son pruebas realizadas en el hospital, en las oficinas de salud pública y en las clínicas de audición de la comunidad. Debido a que la audición puede cambiar, es importante que su hijo vuelva a ser revisado si posteriormente tiene preocupaciones sobre su audición, habla o desarrollo del lenguaje.



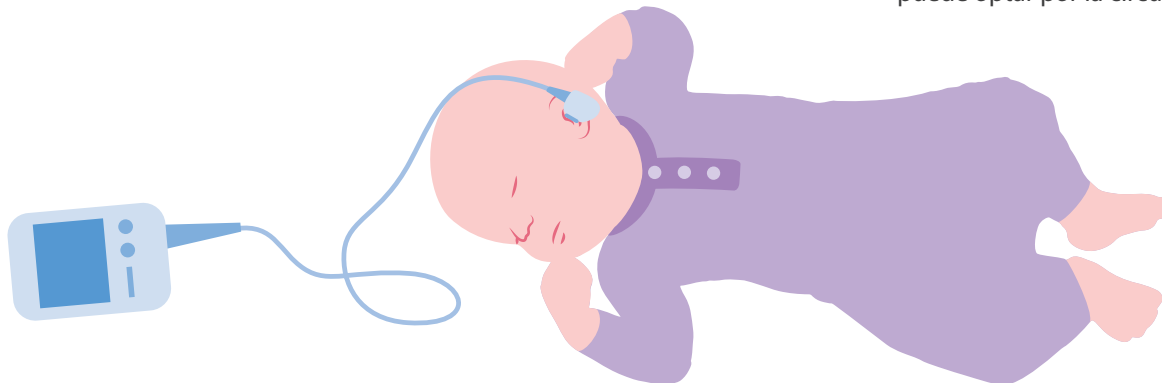
#### ¿SABÍA USTED?

Si su bebé no pasa la prueba de audición temprana, necesitará más pruebas. Pero eso no significa que tenga pérdida de audición.

### Intervenciones opcionales

#### Circuncisión

Es una cirugía para quitar el prepucio que cubre la cabeza del pene. Aunque no la recomienda la Sociedad Pediátrica Canadiense (Canadian Pediatric Society) y no está cubierta por el Plan de Servicios Médicos, usted puede elegir circuncidar a su hijo con base en sus propias creencias y costumbres. Recuerde que su hijo puede optar por la circuncisión más adelante.



## Inmunizaciones

### ¿Qué es la inmunización (“inoculación” / “vacunación”)?

Consiste en proteger a su hijo de una enfermedad antes de que la contraiga.

### Cómo funciona

Las inmunizaciones ayudan a mantenernos sanos haciendo que el sistema inmunológico produzca proteínas (“anticuerpos”) que combaten los gérmenes. Cuando inmuniza a su bebé contra una determinada enfermedad, ella desarrolla una defensa.

### ¿Por qué se recomienda inmunizar?

La inmunización es la mejor manera de evitar que su hijo contraiga enfermedades graves, incluyendo:

- sarampión y rubéola
- paperas
- hepatitis B
- difteria
- tétanos
- tos ferina (o tos convulsiva)
- poliomielitis
- meningitis
- varicela
- cánceres relacionados con el VPH
- gripe (“influenza”)
- rotavirus

Algunas de estas enfermedades son raras en Canadá actualmente, gracias a la inmunización. Pero los gérmenes que las causan siguen existiendo y pueden hacer que cualquier niño que no esté inmunizado se enferme gravemente.



### ¿SABÍA USTED?

Cuando inmuniza a su hijo, también está protegiendo a la comunidad en general. Cuando se vacuna a más personas, la enfermedad no se puede propagar tan fácilmente y los que corren más riesgo –los ancianos y los bebés demasiado pequeños para ser vacunados, por ejemplo– están más seguros.

### Cuándo inmunizar

Es importante que su bebé reciba las vacunas a tiempo. Algunas se administran una o dos veces; otras en serie.

Los niños de la Colombia Británica suelen vacunarse a los 2, 4, 6, 12 y 18 meses y a los 4 a 6 años, 11 años (6º grado) y 14 años (9º grado). Sin embargo, los cronogramas de vacunación pueden cambiar. Hable con su médico o enfermera de salud pública, visite [immunizebc.ca](http://immunizebc.ca) o llame a HealthLink BC al 8-1-1 si tiene preguntas.



### INTÉNTELO

Amamante a su bebé o simplemente sosténgalo piel con piel antes, durante y después de una inmunización. Mantenerlo cerca le dará consuelo, mamar lo distraerá y su leche tiene sustancias que pueden calmarlo naturalmente y reducir su dolor.

### La vacuna contra la gripe

Se recomienda que los niños de 6 meses en adelante y sus cuidadores se apliquen la vacuna contra la gripe cada temporada. Los niños pequeños corren un mayor riesgo de enfermarse gravemente si contraen la gripe.



### INTÉNTELO

Utilice el Pasaporte de salud infantil (disponible a través de su enfermera de salud pública) o la aplicación [immunizebc.ca](http://immunizebc.ca) para llevar un registro de las vacunas de su hijo.

### ¿Es seguro?

La inmunización es muy segura. Algunas pueden causar dolor o fiebre leve, pero estos efectos secundarios son menores y suelen durar solo 1 o 2 días.



### ¿SABÍA USTED?

Los efectos secundarios graves de las vacunas (como la fiebre elevada) son muy raros. Optar por no vacunar es mucho más peligroso, ya que los riesgos de la enfermedad son mucho mayores que el riesgo de los efectos secundarios.

## Preocupaciones sobre la salud

### Infecciones del oído

La causa más común de los problemas de audición en niños muy pequeños.

#### ¿Cómo saber?

Si su bebé tiene una infección de oído, es posible que:

- se ponga inquieto
- sienta dolor
- se toque la oreja con la mano o el puño
- le dé fiebre
- le salga líquido del oído
- tenga problemas para oír

#### ¿Qué puede hacer?

Consulte a su profesional de la salud de inmediato si su bebé tiene alguno de estos síntomas.



#### ¿SABÍA USTED?

Los bebés que viven en hogares en donde hay humo de cigarrillo contraen más infecciones del oído.

### Estrabismo (“ojos bizcos”)

Es una ocurrencia normal en los primeros 6 meses.

#### ¿Cómo saber?

Su bebé puede tener bizquera si los ojos se le cruzan constantemente, o si continúan cruzándose después de los 6 meses. Los niños con un historial familiar de bizquera son más propensos a verse afectados.

#### ¿Qué puede hacer?

Hable con su profesional de la salud o llame a HealthLink BC al 8-1-1.

### Muguet (candidiasis oral)

Es una infección que ocurre cuando un hongo que normalmente se encuentra en el cuerpo (“cándida”) crece fuera de control.

#### ¿Cómo saber?

Si su bebé tiene candidiasis oral, puede que:

- tenga manchas blancas en la boca o un sarpullido rojo en la zona del pañal
- se rehúse a amamantar
- tenga un lento aumento de peso
- tenga gas y esté irritable

#### ¿Qué puede hacer?

La candidiasis oral puede tratarse aplicando crema antimicótica en la zona infectada. Dado que las madres lactantes y los bebés pueden transmitirse la infección mutuamente, ambos necesitan tratamiento. La candidiasis oral no suele ser grave, pero debe consultar a su profesional de la salud.



#### INTÉNTELO

Si su bebé tiene candidiasis oral, reemplace regularmente sus chupetes, tetinas de biberón y cualquier otro artículo que se lleve a la boca, o hiérvalos durante 5 a 10 minutos cada día.



#### ATENCIÓN

El Ministerio de Salud de Canadá (Health Canada) advierte que la violeta de genciana (también conocida como cristal violeta) puede aumentar el riesgo de cáncer. Si está amamantando, no la use para tratar la candidiasis oral ni ninguna otra condición.

### Alta temperatura / fiebre



#### ¿SABÍA USTED?

Tomar la temperatura en la axila suele ser más fácil con los bebés, pero el resultado no siempre es exacto. Incluso si su bebé tiene una temperatura axilar “normal”, de 36,5 a 37,5°C (97,8 a 99,5°F), puede tener fiebre. Observe a su bebé para detectar otros signos y síntomas.

#### ¿Cómo saber?

Si su bebé tiene fiebre, puede que:

- esté ruborizada, pálida, sudorosa o caliente en la nuca
- se alimente mal
- no esté interesada en las cosas que normalmente disfruta
- tenga más sueño



#### CÓMO

#### Tomar la temperatura de su bebé

1. Ponga la punta de un termómetro digital en el centro de su axila.
2. Ponga su brazo contra el cuerpo ceñidamente.
3. Consuélela y distráigala.
4. Retire suavemente el termómetro cuando suene.
5. Mida debajo del otro brazo.

**No** utilice un termómetro de mercurio (de cristal) porque puede ser peligroso, ni tiras para la frente, termómetros de chupete o de oído (son menos precisos). Las temperaturas rectales son muy exactas, pero solo utilice este método si tiene un termómetro que utilice exclusivamente para el recto, si un profesional de la salud le ha enseñado a usarlo de manera segura y si se siente cómoda al hacerlo.

Método	Rango de temperatura normal
Axila	36,5 a 37,5°C (97,8 a 99,5°F)
Oído	35,8 a 38°C (96,4 a 100,4°F)
Boca	35,5 a 37,5°C (95,9 a 99,5°F)
Recto	36,6 a 38°C (97,9 a 100,4°F)

### ¿Qué puede hacer?

Si su bebé tiene signos de fiebre o si su temperatura está por encima del rango normal que se muestra en la tabla, hable con su profesional de la salud o llame a HealthLink BC al 8-1-1. Deje que amamante más (o que beba más), y quítele la ropa de más que lleve puesta.

El paracetamol (Tylenol) puede ayudar. Hable con su profesional de la salud o llame a HealthLink BC al 8-1-1 antes de dárselo a su bebé, y luego siga las instrucciones del envase.



### EMERGENCIA MÉDICA

Si su bebé tiene menos de 3 meses de edad y tiene fiebre, vea a su profesional de la salud de inmediato para asegurarse de que no sea síntoma de una enfermedad más grave.



### ADVERTENCIA

Nunca le dé a su bebé aspirina ni ninguna otra cosa que contenga ácido acetilsalicílico (AAS), que le puede dañar el cerebro y el hígado. Si su bebé tiene menos de 6 meses de edad, hable con su profesional de la salud antes de darle ibuprofeno (Advil o Motrin infantil). **Siempre consulte con su profesional de la salud antes de darle cualquier medicamento a su bebé.**

### Alergia alimentaria

Una reacción potencialmente peligrosa a la comida.

#### ¿Cómo saber?

Los síntomas de una reacción alérgica pueden variar desde leves a severos. A menudo aparecen a los pocos minutos de haber comido. Su bebé puede tener urticaria, hinchazón, enrojecimiento, sarpullido, congestión o secreción nasal u ojos llorosos o con picazón. Puede toser o vomitar.

Una vez que una persona desarrolla una alergia alimentaria, la reacción alérgica ocurrirá cada vez que consuma ese alimento.

Sin embargo, con el tiempo algunos niños superan algunas alergias. El profesional de la salud de su hijo puede ayudarle a determinar si esto es cierto en el caso de su hijo.

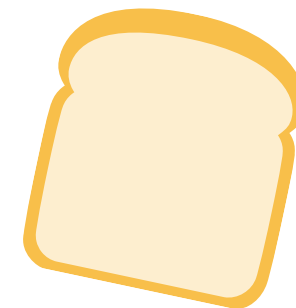
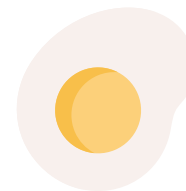
#### ¿Qué puede hacer?

Deje de darle a su bebé cualquier alimento al que piense que pueda ser alérgico y hable con su profesional de la salud.



### INTÉNTELO

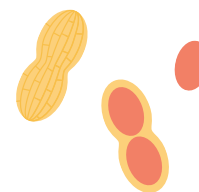
Ayude a prevenir las alergias amamantando. Consulte la sección [Alergias alimentarias](#) para obtener más información sobre cómo introducir alérgenos alimentarios comunes en la dieta de su bebé.



### EMERGENCIA MÉDICA

Llame al 9-1-1 inmediatamente si su bebé tiene alguno de los siguientes síntomas:

- inflamación de la boca, lengua o garganta
- urticaria que se extiende a otras partes del cuerpo
- problemas para respirar o tragar
- tos constante o sibilancias repetitivas
- voz o llanto roncós
- cara o labios pálidos o azulados
- debilidad o se ha desmayado



## Ictericia

Color amarillento en la piel y la zona blanca de los ojos causado por un exceso de bilirrubina en la sangre del bebé.

### ¿Cómo saber?

La ictericia suele aparecer en la cara y el pecho durante la primera semana y dura unos pocos días. En la mayoría de los casos, desaparece dándole más de comer al bebé. Es posible que revisen a su bebé para detectar la ictericia antes de que la den de alta del hospital. Su profesional de la salud también lo revisará durante las visitas de seguimiento después del nacimiento.



### EMERGENCIA MÉDICA

En raros casos, la ictericia es grave y, si no se trata puede dar lugar a problemas de larga duración. Llame a su profesional de la salud inmediatamente si su bebé parece tener sueño y se niega a beber y si su piel o el blanco de sus ojos se ven amarillos.

## Dermatitis del pañal

Reacción roja y dolorosa en la zona del pañal causada por la humedad, una infección por hongos, jabón, perfume o aceites.

### ¿Qué puede hacer?

Puede ayudar a aliviar dermatitis del pañal:

- cambiando los pañales tan pronto como estén mojados o sucios
- limpiando al bebé con agua tibia sin jabón, secándolo bien y usando una fina capa de crema a base de zinc
- dejando a su bebé sin pañales unas cuantas veces al día
- usando detergentes y toallitas sin perfume
- añadiendo vinagre cuando lave los pañales de tela
- no usando calzones de plástico

Contacte a su profesional de la salud si el sarpullido dura más de 5 días, si está principalmente en los pliegues de la piel o si hay ampollas, pus, descamación o costras.

## Otros sarpullidos

### ¿Cómo saber?

En las primeras semanas, su bebé puede presentar puntitos blancos abultados sobre la cara ("acné de bebé"). En los primeros meses, puede tener manchitas rojas en el cuerpo.

### ¿Qué puede hacer?

Ambos desaparecerán por sí solos. Llame a su profesional de la salud si el sarpullido de repente se torna rojo y pica y supura líquido.

Puede aliviar la piel de su bebé:

- manteniendo al bebé caliente sin sobrecalentarlo
- dándole baños breves en agua tibia solamente cada dos o tres días
- vistiéndolo con ropa de algodón
- hidratándolo con una pequeña cantidad de loción no medicada y sin perfume
- no usando jabones perfumados, lociones ni suavizantes de ropa



### ¿SABÍA USTED?

Cuanto menos producto aplique sobre la piel sensible de su bebé, mejor. Pruebe una pequeña cantidad sobre la piel de su bebé primero, y luego use la menor cantidad posible. Hable con su profesional de la salud sobre qué productos podrían ser apropiados para su bebé.

## Costra láctea

### ¿Qué puede hacer?

Un poco de escamas en el cuero cabelludo de su bebé es normal. Si está costroso, frote una gota de aceite sin perfume en la zona afectada. Luego quite suavemente las escamas y lave bien para quitar el aceite.

## Tos y estornudos

Su recién nacido toserá y estornudará para despejar la nariz y los pulmones, pero eso no significa que esté resfriado. No le dé medicamentos para la tos o el resfriado a menos que se lo recomiende su profesional de la salud.

## Estreñimiento

### ¿Cómo saber?

Una vez que tienen unas semanas de edad, algunos bebés defecarán todos los días, mientras que otros lo harán una vez a la semana. Ambos casos son normales. También es normal que su bebé gruña y se le ponga roja la cara cuando hace caca, incluso si no está estreñido.

### ¿Qué puede hacer?

Hable con su profesional de la salud o llame a HealthLink BC al 8-1-1 si:

- su bebé tiene menos de 2 semanas y defeca menos de dos veces al día
- su caca es seca y dura o tiene problemas para defecar durante más de una semana
- hay sangre fresca en el excremento

Los laxantes, supositorios y enemas solo deben utilizarse si los receta el médico.



### ¿SABÍA USTED?

Los bebés que solo toman leche materna raramente sufren de estreñimiento.

## Vómito

### ¿Cómo saber?

La mayoría de los bebés regurgitan. La regurgitación sale de la boca, a veces con un eructo, y no suele molestar al bebé.

El vómito es mucho más fuerte. Y si su bebé vomita más de unas pocas cucharadas de líquido, puede deshidratarse.

### ¿Qué es el vómito explosivo?

La leche o la fórmula se expulsan con mucha fuerza en arco, a veces a una distancia de varios pies. El vómito explosivo suele ocurrir justo después de comer, pero puede ocurrir horas más tarde. En algunos casos, significa que el pasaje entre el estómago y los intestinos de su bebé es demasiado pequeño ("estenosis pilórica"). Esto puede corregirse, pero requiere tratamiento médico inmediato.



### EMERGENCIA MÉDICA

Consulte a su profesional de la salud de inmediato si:

- su bebé no puede retener líquidos o parece estar deshidratado
- hay sangre en la regurgitación
- el regurgitar hace que su bebé se ahogue, se atragante o se ponga azul
- su bebé tiene vómito explosivo

## Diarrea

### ¿Cómo saber?

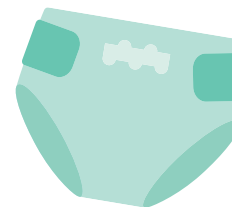
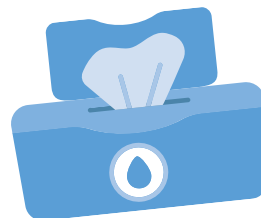
Si la caca de su bebé es acuosa y huele mal, puede ser que tenga diarrea. Normalmente puede tratarlo en casa dándole mucha leche materna, o fórmula si está siendo alimentado con fórmula.



### EMERGENCIA MÉDICA

Cuando la diarrea causa deshidratación, su bebé puede enfermarse muy rápidamente. Busque ayuda médica de inmediato si su bebé:

- tiene mucho sueño y es difícil despertarlo
- tiene la boca y la lengua muy secas
- tiene los ojos muy secos, sin lágrimas o con menos lágrimas de lo normal
- orina menos de lo habitual y moja menos de 4 pañales en 24 horas
- tiene una zona suave y hundida en la cabeza
- tiene un ritmo cardíaco acelerado
- tiene los ojos hundidos
- tiene la piel grisácea



## Zonas planas en la cabeza

Como el cráneo de su bebé es blando, puede tener una zona plana si siempre se apoya en la misma parte de su cabeza. Es probable que esto desaparezca por sí solo.

### ¿Qué puede hacer?

Puede ayudar a evitar las zonas planas:

- colocándolo boca abajo mientras lo vigila varias veces al día cuando el bebé esté despierto (vea la sección [Hábitos saludables](#))
- usando diferentes posiciones para sostener al bebé
- colocándolo con la cabeza en un extremo de la cuna un día y en el otro extremo al día siguiente (siempre boca arriba)
- limitando el tiempo que pasa en el saltador, el columpio para bebés, el cochecito y el asiento de coche a 1 hora



### ¿SABÍA USTED?

Las zonas planas en la cabeza de su bebé no afectan el desarrollo de su cerebro.



### INTÉNTELO

Si está conduciendo una larga distancia, tome descansos para poder sacar a su bebé del asiento del coche cada hora.